

dat de onderste bladeren paarsgewijs tegenover elkaar staan en hogerop de stengel in kransen van 4-5. De mannelijke bloemen zijn 9,5-12 mm lang en 3,5-9 mm breed. De helmraden zijn knotsvormig verdikt.

Een andere *Egeria*-soort die in Europa werd waargenomen, is *E. najas*. Het is een minder forse soort met kleinere bloemen, anders gevormde helmraden en slechts 3-4 bladeren per krans. Het aantal waarnemingen is veel beperkter (Casper & Krausch 1980).

Voor zover ons bekend, betreft het hier de eerste waarnemingen in België. Van 2000 ook dateert de waarneming van één onzer (M.A.) van een waterpest met grote witte bloemen in een betonnen bak met practicum-materiaal voor de les fysiologie aan het LUC (Diepenbeek). Door navraag kon de herkomst van dit materiaal achterhaald worden. Handelaars in tropische aquariumvissen in Genk en Hasselt verkopen deze plantjes in bundeltjes van 5 tot 10 exemplaren, verzaaid met een loden gewichtje. Ze worden verkocht als 'waterpest' en 'zuurstofplant'.

Zonder in detail te willen treden, kan vermeld worden dat *Egeria densa* uit de ons omringende landen gekend is voor Nederland (van der Meijden 1996), Groot-Brittannië (Stace 1997) en Duitsland (Haeupler & Schönfelder 1989); Dandy (1980) vermeldt daarnaast zekere waarnemingen voor Frankrijk, Zwitserland en Italië.

Leuk is dat Stace (1997) vermeldt dat de soort in Groot-Brittannië slechts zelden bloeit, dat het alleen mannelijke bloemen betreft en dat de plant alleen in 'well-warmed' (snel opwarmend?) water bloeit. Ook Haeupler & Schönfelder (1989) verwijzen naar het 'warme karakter' van de groeiplaatsen. Volgens deze auteurs zijn de groeiplaatsen in Duitsland overigens zeer onbestendig.

In Groot-Brittannië wordt *Egeria densa* 'Large-flowered waterweed' genoemd (Stace 1997), vrij vertaald in het Nederlands: 'grootbloemige waterpest'. De Nederlandse naam bij van der Meijden (1996) is *egeria*.

Literatuur. – Casper S.J. & Krausch H.D. (1980), Süßwasserflora von Mitteleuropa. Pteridophyta und Anthophyta. 1. Teil. Jena, Gustav Fischer. – Dandy J.E. (1980), *Egeria*. In Tutin T.G. et al. (eds.), *Flora Europaea*.

Volume 5. Alismataceae to Orchidaceae: 4. Cambridge, C.U.P. – Haeupler H. & Schönfelder P. (1989), *Atlas der Farn- und Blütenpflanzen der Bundesrepublik Deutschland*. Stuttgart, Eugen Ulmer. – Stace C. (1997), *New Flora of the British Isles*, 2d edition. Cambridge, C.U.P. – Van der Meijden R. (1996), *Heukels' Flora van Nederland*. 22ste druk. Groningen, Wolters-Noordhoff.

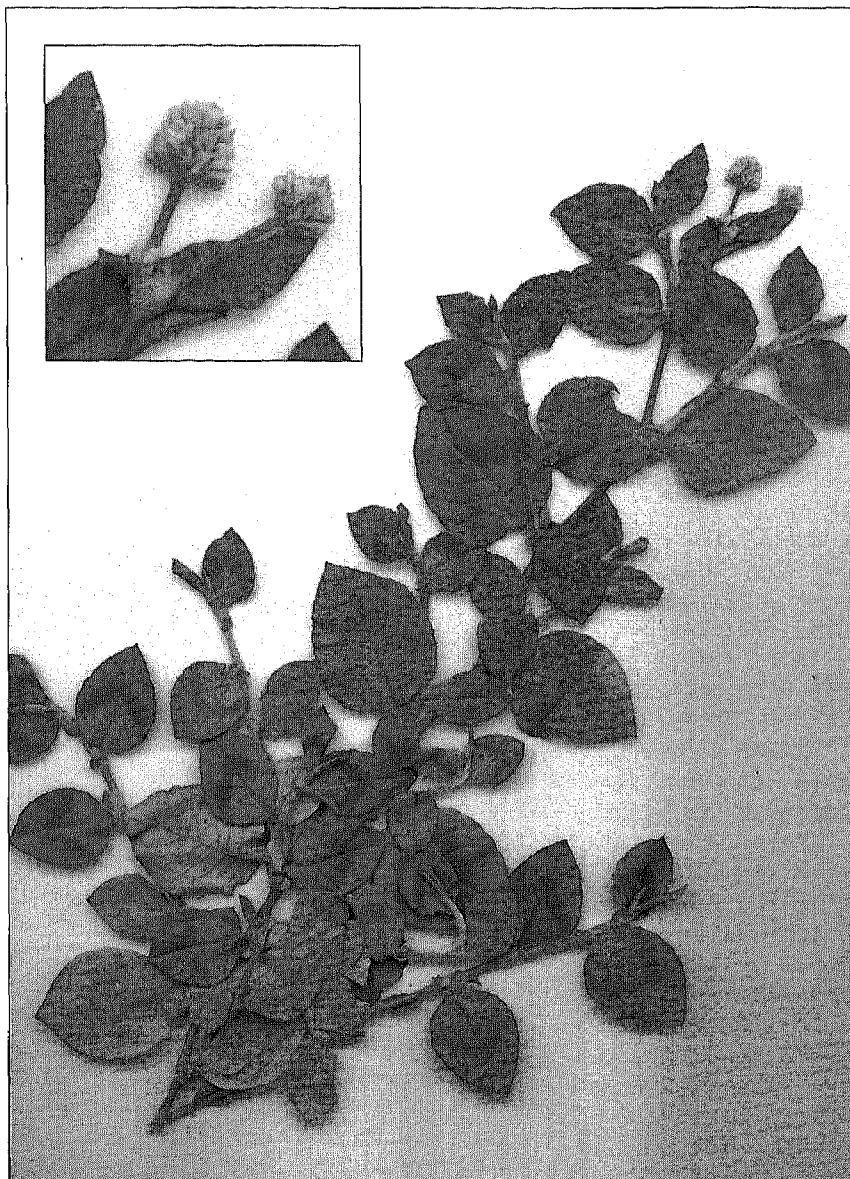
***Polygonum capitatum*,
een verwilderende bodembedekker
in Gent en Antwerpen**

Wouter VAN LANDUYT (Gent)
en Erik MOLENAAR (Berchem)

De uiteinden van spoorwegperrons zijn interessante locaties om geregeld eens uit te kijken naar ingeburgerde neofieten en adventieven. Een van de meest algemene planten in het najaar is *Eragrostis minor*, naast o.a. *Chaenorrhinum minus* en *Senecio inaequidens*. Begin september 2001 bloeide op de perrons van Gent Sint-Pieters (IFBL D3.22.-32) bovendien een laag tegen de tegels aanliggende *Polygonum* met felroze bloemen (WVL). Een korte speurtocht in *Alien plants of the British Isles* (Clement & Foster 1994), aangevuld met illustraties op het internet (o.a. <http://www.botany.hawaii.edu/b308/bigisland/thurston/thurston.htm>) leidde naar *Polygonum capitatum* Buch.-Ham. ex D. Don.

In het station van Gent Sint-Pieters staat de plant op verschillende perrons. De frequentste begeleider is *Eragrostis minor*. Ook in Antwerpen werd *P. capitatum*, ongeveer gelijktijdig en onafhankelijk van de vondst in Gent, aangetroffen (EM). Een grote populatie groeit er in de oude haven aan het Steen, in de voegen tussen het fietspad en de stormvloedkering (C4.26.23). *Polygonum capitatum* staat hier samen met *Solanum triflorum*.

Polygonum capitatum is een overblijvende, kruidachtige plant met een kruipende, vertakte, tot 30 cm lange stengel. De stengel heeft verdikte knopen en de plant wortelt op de knopen. De bladeren zijn 2-5 cm lang, met een donkere V-vormige vlek. Bladeren en stengels zijn bezet met talrijke haren en klierharen. De bloemhoofdjes zijn bijna kogelrond en licht- tot felroze, circa 1,5 cm in diameter (fig. 1).



Figuur 1.
Herbarium-
materiaal van
Polygonum capi-
tatum, station
Gent Sint-Pieters,
2001.

Polygonum capitatum is afkomstig uit de Himalaya (Afghanistan, N-Pakistan, N-India, Nepal en China) en is in de handel als bodembedekker. Een zoektocht op internet levert in hoofdzaak een groot aantal sites op van zaadleveranciers en tuintips, naast enkele sites over het invasieve karakter in diverse regio's van de wereld (o.a. Hawaï, Costa Rica, Réunion, Azoren). Het is dus meer dan waarschijnlijk dat de soort in Gent en Antwerpen

vanuit tuinen zal verspreid zijn. In tuinen wordt ze gebruikt als bodembedekker en als potplant. Volgens verschillende van de tuintips op het internet (o.a. <http://www.neerlandstuin.nl/planten/persicaria1.html> en <http://www.universal.nl/users/overhagen/oversort.htm>) is de soort in ons land niet overblijvend. Dit werd bevestigd door Jo Packet, bij wie de soort in de tuin groeit. De planten sterven er 's winters af, maar kiemen het volgende jaar

massaal, ook tussen de terrastegels (mond. med. J. Packet).

Op de perrons van Gent Sint-Pieters staat *P. capitatum* op diverse plaatsen, nl. op perron 9 en 10 richting Brussel en op perron 7 en 8 richting Brugge. Alleen nabij infrastructuur op het perron, zoals palen, komen de planten in bloei. Elders blijven ze zeer laag door betreding. In Antwerpen staan de planten eveneens bloeiend en goed ontwikkeld op een warme, beschutte plek die niet betreden kan worden.

Literatuur. – Clement E.J. & Foster M.C. (1994), Alien plants of the British Isles. Botanical Society of the British Isles, London.

***Petasites japonica*,
ook in België**

Filip VERLOOVE (Hooglede)

Op 3 april 1994 werd in het Provinciaal Domein 't Veld (Ardoie, West-Vlaanderen, IFBL D2.42.31) op de zuidoever van een van de kwadrantvijvers een mooie populatie aangetroffen van *Petasites japonica* (Sieb. & Zucc.) Maxim. (cf. Verloove 1073 in BR, LG, sub *P. albus*, "blijkbaar sedert lang ingeburgerd").

Op 19 maart 2000 bezocht ik de locatie opnieuw. *Petasites japonica* was nog altijd aanwezig en had zelfs uitbreiding genomen (cf. Verloove 4198 in BR, LG, GENT). De soort heeft hier duidelijk goed standgehouden. Waarschijnlijk dient ze beschouwd als een stinsenplant en werd ze ooit moedwillig aangeplant (de kwadrantvijvers maken deel uit van een voormalig kasteelpark).

In de voorbije jaren werd *P. japonica* in Vlaanderen minstens nog op twee andere plaatsen ingezameld. Wellicht betrof het in de beide gevallen aanplant, met telkens een sterke neiging tot verwildering en inburgering: Neder-over-Heembeek (Brussel), Park Meudon, moeras, *J. Boone* s.n., 22.03.1989 (BR); Heks (Borgloon), parc du château, "une grande plage en bordure de l'étang (extension importante de la colonie à partir de quelques pieds plantés)", *J. Lambinon* 99/B/02, 24.03.-1999 (BR, LG).

P. japonica wordt niet vermeld in de Flora van België. Mogelijk wordt de soort daardoor verkeerd uitgesleuteld als *P. albus*, die ook roomkleurige bloemen heeft. *P. japonica* onderscheidt zich van verwante soorten in het gebied van de Flora door de combinatie van volgende kenmerken: de brede, 2 tot 4 cm lange, geelgroene schutbladen die langer zijn dan de onderste bloemhoofdjes, de niet gelobde (alleen getande) bladschijf, de roomkleurige en halfbolvormige hoofdjes, en de (na de bloei) erg grote bladeren (diameter tot meer dan één meter).

***Sorbaria tomentosa*,
ingeburgerd op de vestingen
van Ieper**

Filip VERLOOVE (Hooglede)

Tijdens een inventarisatie van de oude vestingen van Ieper, in juli 2000, trok een opvallende struikvormige *Rosaceae* met een grote, witte bloeiwijze mijn aandacht. Determinatie leidde vlot naar het genus *Sorbaria*,

Tabel 1. De verschillen tussen *Sorbaria tomentosa* en *S. sorbifolia*.

	<i>Sorbaria tomentosa</i>	<i>Sorbaria sorbifolia</i>
Vrucht	Kaal	Behaard
Periode van ontlukken van het blad	Eind april-begin mei	Eind maart-begin april
Vruchtsteeltje (bij rijpheid)	Teruggeslagen	Rechtopstaand
Beharing van de bladonderzijde	Kaal of met enkelvoudige haren, zeer zelden met enkele sterharen	Kaal of met verspreide of talrijke sterharen, nooit met enkelvoudige haren