

D'hose R. & De Langhe J.E. (1984) – Nieuwe groei-  
plaatsen van zeldzame planten in België. XII. *Bull. Soc.  
Roy. Bot. Belg.* 117 (2): 351-358.

De Langhe J.E. & D'hose R. (1985) – Les Orchidées de  
Sicile. Prospections faites en 1975, 1983 et 1984 dans la  
partie sud-est de l'île. *Bull. Soc. Roy. Bot. Belg.* 118 (1):  
68-78.

D'hose R. & De Langhe J.E. (1985) – Nieuwe groei-  
plaatsen van zeldzame planten in België. XIII. *Bull. Soc.  
Roy. Bot. Belg.* 118 (2): 165-1971.

De Langhe J.E. & D'hose R. (1986a) – Les Orchidées de  
la partie sud-est de Sicile. Observations supplémentaires.  
*Bull. Soc. Roy. Bot. Belg.* 119 (1): 92-96.

De Langhe J.E. & D'hose R. (1986b) – *Sherardia arvensis*  
L. var. *maritima* Grisebach, variété méconnue en Bel-  
gique. *Dumortiera* 34-35: 83-85.

D'hose R. & De Langhe J.E. (1986) – Nieuwe groei-  
plaatsen van zeldzame planten in België. XIV. *Bull. Soc.  
Roy. Bot. Belg.* 119 (2): 153-160.

De Langhe J.E. & D'hose R. (1987) – Les Orchidées de  
Sicile. Prospections faites en 1986 et 1987 dans la partie  
méridionale de l'île. *Bull. Soc. Roy. Bot. Belg.* 120 (2):  
111-116.

D'hose R. & De Langhe J.E. (1987) – Nieuwe groei-  
plaatsen van zeldzame planten in België. XV. *Bull. Soc.  
Roy. Bot. Belg.* 120 (2): 106-110.

De Langhe J.E. & D'hose R. (1987) – Anciennes sta-  
tions du rossolis à feuilles longues (*Drosera longifolia* L.)  
en Belgique. *Dumortiera* 39: 18-23.

D'hose R. (1987) – Voormalige vindplaatsen van *Utricu-  
laria ochroleuca* R. Hartm. in België. *Dumortiera* 37: 14-16.

D'hose R. & De Langhe J.E. (1988) – Nieuwe groei-  
plaatsen van zeldzame planten in België. XVI. *Bull. Soc.  
Roy. Bot. Belg.* 121 (1): 69-74.

D'hose R. & De Langhe J.E. (1989) – Nieuwe groei-  
plaatsen van zeldzame planten in België. XVII. *Bull. Soc.  
Roy. Bot. Belg.* 122 (1): 31-36.

D'hose R. & De Langhe J.E. (1990) – Nieuwe groei-  
plaatsen van zeldzame planten in België. XVIII. *Bull. Soc.  
Roy. Bot. Belg.* 123 (1-2): 63-66.

D'hose R. & De Langhe J.E. (1991) – Nieuwe groei-  
plaatsen van zeldzame planten in België. XIX. *Bull. Soc.  
Roy. Bot. Belg.* 124 (2): 115-118.

D'hose R. & De Langhe J.E. (1992) – Nieuwe groei-  
plaatsen van zeldzame planten in België. XX. *Bull. Soc.  
Roy. Bot. Belg.* 125 (1): 61-64.

---

### Floristische nota's – Notes floristiques

---

***Panicum capillare* subsp.  
*barbipulvinatum* dans un champ  
de maïs de l'Oesling (Grand-Duché  
de Luxembourg)**

J. LAMBINON (Liège)

Dans sa révision très documentée du genre *Panicum* en Belgique, F. Verloove (2001) cite trois récoltes belges de *P. capillare* L. subsp. *barbipulvinatum* (Nash) Tzvelev, toutes constituant des adventices occasionnelles, contrairement e.a. à *P. capillare* subsp. *capillare*, qui est bien connu dans notre pays, à la fois dans des champs de maïs et divers milieux rudéraux.

Fin août 2005, nous avons cependant découvert dans un champ de maïs de l'Oesling (Ardenne luxembourgeoise) une vaste station de *P. capillare* subsp. *barbipulvinatum*, tel que défini par Verloove, dont le système taxonomique a directement inspiré celui de la 5<sup>e</sup> édition de la « Nouvelle Flore » de la Belgique et des régions voisines (Lambinon *et al.* 2004). Ce taxon n'était pas signalé jusqu'ici

du Grand-Duché de Luxembourg. Cette station se situait dans le village de Liefrange, un peu au nord du lac de la Haute-Sûre, en peuplement dense ne laissant que peu de place à toute autre flore commensale de cette culture. Ce *Panicum* s'ajoute donc à la flore graminéenne particulière que l'on connaît bien dans certaines cultures de maïs (voir en particulier Hoste & Verloove 2001). Sa trouvaille dans l'est du territoire de la « Nouvelle Flore » (dont la 5<sup>e</sup> édition ne note ce taxon que comme « très rarement adventice ») n'est en fait pas surprenante quand on connaît son extension récente en Europe centrale et orientale (cf. Verloove 2001).

A vrai dire, la taxonomie du groupe de *P. capillare* reste controversée. C'est ainsi que le nom *P. capillare* subsp. *barbipulvinatum* manque complètement dans la récente Flora of North America (Freckmann & Lelong 2003), qui cite seulement, de façon assez vague, son synonyme var. *occidentale* Rydb.; cet ouvrage traite par contre de « *P. hillmanii* », souvent confondu avec le taxon qui nous occupe, qu'il

subordonnée à *P. capillare*, sous le nom de subsp. *hillmanii* (Chase) Freckmann & Lelong; cette plante est inconnue comme commensale du maïs chez nous, mais elle est signalée dans cet habitat en Europe centrale et même en France (Dordogne, obs. F. Verloove; cf. aussi Jauzein 1995). Le « Catalogue of New World Grasses (Poaceae) » (Zuloaga *et al.* 2003) cite bien, quant à lui, la subsp. *barbipulvinatum* mais comme simple synonyme de *P. capillare*.

La variabilité de ce groupe de *Panicum* pourrait être différente dans sa patrie d'origine, l'Amérique du Nord, de celle constatée en Europe et aussi en Australie; voir les références à ce sujet citées par Verloove (2001). Le traitement taxonomique en résultant mérite-t-il donc d'être différent? La question peut paraître paradoxale, mais ce ne serait pas là un cas unique parmi les xénophytes (voir e.a. le cas du groupe d'*Amaranthus hybridus*, évoqué récemment (Lambinon 2005)). De toute façon, espérons que cela incitera les floristes de nos régions à rechercher et continuer à étudier les *Panicum* des champs de maïs et d'autres habitats!

Une observation complémentaire dans la station luxembourgeoise de ce *Panicum*: la trouvaille d'un pied vigoureux de *Rumex maritimus*, présence singulière et sans doute adventice dans ce biotope, de surcroît dans le district Ardennais, où cette espèce ne paraît pas avoir été signalée (cf. Lambinon *et al.* 2004).

**Remerciements.** – Merci à F. Verloove pour avoir revu notre matériel du *Panicum* en question et confirmé notre détermination, ainsi que pour les renseignements intéressants fournis.

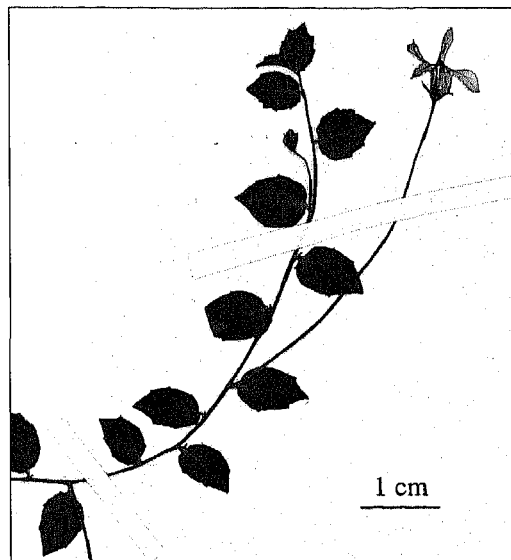
**Littérature.** – Freckmann R.W. & Lelong M.G. (2003), *Panicum* L. In Barkworth M.E., Capels K.M., Long S. & Piep M.B. (eds.), *Flora of North America North of Mexico*. Vol. 25: 450-488. New York, Oxford University Press. – Hoste I. & Verloove F. (2001), De opgang van C<sub>4</sub>-grassen (Poaceae, Paniceae) in de snel evoluerende onkruidvegetaties in maïsakkers tussen Brugge en Gent (Vlaanderen, België). *Dumortiera* 78: 2-11. – Jauzein P. (1995), *Flore des champs cultivés*. Paris, INRA. – Lambinon J. (2005), La cinquième édition de la « Nouvelle Flore » de la Belgique et des régions voisines: commentaires taxonomiques, nomenclaturaux et chorologiques. *Dumortiera* 85-87: 1-94. – Lambinon *et al.* (2004), *Nouvelle Flore de la Belgique, du Grand-Duché de Luxem-*

bourg, du Nord de la France et des Régions voisines, cinquième édition. Meise, Jardin botanique national de Belgique. – Verloove F. (2001), A revision of the genus *Panicum* (Poaceae, Paniceae) in Belgium. *Syst. Geogr. Pl.* 71: 53-72. – Zuloaga F.O. *et al.* (2003), *Catalogue of New World Grasses (Poaceae); III. Smithsonian Inst. Contrib. U. S. Nat. Herb.* 46.

### Een nieuw gazononkruid in België: *Pratia pedunculata* (Lobeliaceae)

Filip VERLOOVE (Meise)

Tijdens de zomer van 2004 werden mij door Tim Polfliet, verantwoordelijke voor de Plantenwerkgroep van Natuurpunt, twee onbekende 'gazonbloempjes' toegestuurd vanuit de Antwerpse Kempen. De plantjes werden gekenmerkt door kleine, hemelsblauwe bloempjes aan het einde van een tot acht centimeter lange bloemsteel, kruipende stengels en kleine, onregelmatig getande, eivormige blaadjes (fig. 1). Vooral de bloembouw deed denken aan *Lobelia* en met behulp van de wereldmonografie van de Lobeliaceae (Wimmer 1943) konden de plantjes gedetermineerd worden als *Pratia*, een genus met hoofdzakelijk vertegenwoordigers in de (sub-) tropen.



Figuur 1. *Pratia pedunculata*. Herkomst materiaal: Zoersel (prov. Antwerpen), nieuw kerkhof, augustus 2004, privé herbarium F. Verloove (leg. F. De Ruysser).